

UZASADNIENIA ZWOLNIENIA

Poniżej przedstawiono niektóre typowe powody zwolnienia. Uczeń może również zostać odwołany w przypadku innych problemów związanych ze zdrowiem.

- **Ospa wietrzna / Przełom Ospy Wietrznej:** Uczeń nie może wrócić do szkoły, aż wszystkie rany wyschną (zwykle 4-6 dni po wystąpieniu wysypki).
- **Gorączka:** Uczeń zostanie wysłany do domu z gorączką o 100 stopni lub więcej. Uczeń musi być **bez leków przeciw gorączkowym przez 24 godziny, aby wrócić do szkoły.**
- **Rumień Zakaźny:** Uczeń musi być **bez gorączki przez 24 godziny bez leków** aby wrócić do szkoły.
- **Choroba dłoni, stóp i jamy ustnej:** Uczeń nie będzie mógł wrócić do szkoły z odprowadzaniem ran na rękach, bąblami w jamie ustnej ze śliną lub gorączką o 100 stopni F lub wyższą. Uczeń może wrócić do szkoły, gdy zmiany ręczne są suche, wolne od śliny i **bez gorączki przez 24 godziny (bez leków).**
- **Liszajec:** Uczeń musi być leczony antybiotykiem **przez 24 godziny** aby wrócić do szkoły.
- **MRSA (infekcja skóry):** Uczeń zostanie zwolniony ze szkoły z otwartym odpływem owrzodzenia / czyraki, które nie mogą zostać przykryte. Uczeń może wrócić do szkoły, jeśli może je przykryć i jest bez gorączki i jest na antybiotykach **przez co najmniej 24 godziny.**
- **Zawszenie (wszy):** Uczeń zostanie zwolniony, jeśli żywe wszy zostaną znalezione. Uczeń będzie w stanie wrócić do szkoły po odpowiednim leczeniu. Uczeń i rodzic / opiekun prawny musi zgłosić się do pielęgniarki szkolnej po powrocie. Uczeń będzie sprawdzany codziennie przez następne 10 dni. Uczeń nie będzie mógł wrócić do szkoły jeśli znajdują się żywe wszy.

UZASADNIENIA ZWOLNIENIA (dalsze)

- **Wysypki:** Uczeń zostanie usunięty ze szkoły przez wysypkę z gorączką i / lub zmiany w zachowaniu. Uwaga od lekarza jest wymagana w celu powrotu do szkoły.
- **Grzybica:** Uczeń może wrócić do szkoły po rozpoczęciu wymaganym leczeniu u lekarza.
- **Świerzb:** Uczeń może wrócić do szkoły po rozpoczęciu wymaganego leczenia u lekarza.
- **Zapalenie gardła:** Uczeń może powrócić do szkoły, gdy gorączka przejdzie i stosuje antybiotyki, przez co najmniej 24 godziny.
- **Wymioty lub biegunka:** Uczeń zostanie zwolniony ze szkoły. Uczeń może wrócić do szkoły, gdy objawy przejdą (bez wymiotów, biegunki) przez co najmniej 24 godziny.

USŁUGI ZDROWIA JAMY USTNEJ

Doustne usługi opieki zdrowotnej są dostarczane przez zarejestrowaną higienistkę stomatologiczną. Profilaktyczne badania zębów i dziąseł dla uczniów **klasy K do klasy 8** odbywają się w cyklu rocznym. Czyszczenie dentystyczne jest wykonywane rutynowo u dzieci z objawami choroby zębów. **Zezwolenie musi być podpisane i zwrócone do szkoły każdego roku przez rodzica / opiekuna prawnego w celu uzyskania świadczeń zdrowotnych jamy ustnej.**

PRZYPOMNIENIE:

Proszę sprawdzić plecaki z wiadomościami od pracowników szkoły / zdrowotnego. Aby uzyskać więcej informacji dotyczących zdrowia, prosimy o kontakt z pracownikami szkoły lub znaleźć na następujących stronach internetowych:

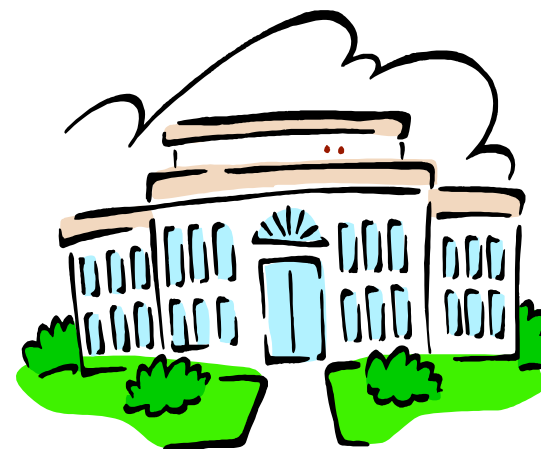
www.bbhd.org or
www.aap.org or www.webMD.com

Rev. 3/2018



BRISTOL-BURLINGTON HEALTH DISTRICT

SZKOLNE USŁUGI ZDROWOTNE



Bristol-Burlington Health District
240 Stafford Avenue
Bristol, CT 06010
Phone: 860-584-7682
Fax: 860-584-3814

Poniedziałek - Piątek 8:00 am - 4:00 p.m.
Odwiedź naszą stronę internetową: www.bbhd.org



OCENY ZDROWIA

Prawo stanowe CT wymaga badania lekarskie / badania fizyczne uczniów przed rozpoczęciem szkoły:

• W przypadku nowych uczniów, badania fizyczne muszą być zrobione w ciągu 1 roku (365 dni) przed datą rozpoczęcia nauki w szkole.

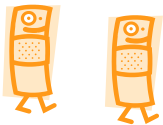
Uczniowie zaczynający Przedszkole (Kindergarten), badania fizyczne muszą być zrobione w ciągu 1 roku (365 dni) przed datą rozpoczęcia nauki w szkole.

• Podczas 6 klasy i przed rozpoczęciem 7 klasy, ocena zdrowia / badania lekarskie muszą być wypełnione.

• Podczas 9 lub 10 klasy, a jako warunek wejścia do 11 klasy, ocena zdrowia / badania lekarskie muszą być wypełnione.

• Dla uczniów uczestniczących w zajęciach sportowych, ocena zdrowia jest obowiązkowa corocznie i musi być wypełniona i oddana do szkoły, zanim student może ćwiczyć lub uczestniczyć w sporcie. Ocena zdrowia jest ważna przez tylko 13 miesięcy od daty badania fizycznego.

Bristol-Burlington Health District jest dostawcą program Szczepionki dla Dzieci i posiada klinikę immunizacji.



Szczepienia- Godziny w klinice
Środy (oprócz świąt)
2:00 p.m. – 3:30 p.m.

Tylko z ustanowioną wizytą
Po więcej informacji prosimy dzwonić do gabinetu
BBHD
860-584-7682
Bristol-Burlington Health District

WYMAGANIA SZCZEPIONKOWE

Stan Connecticut wymaga następujące szczepienia do zapisania się do szkoły:

- **DTaP/Tdap** (Błonica, tężcowa, krztuścowa): Cztery dawki są wymagane do żłobka (Pre-K) i co najmniej 4 dawki z 1 dawką, która musi być podana na / po 4 urodzinach dla przedszkola do klasy 6. Dla uczniów którzy rozpoczynają cykl w wieku 7 lat (i starsi), wystarczają 3 dawki. **Uczniowie rozpoczynający naukę w klasach 7-12 muszą mieć 1 dodatkową dawkę przypominającą szczepionki Tdap.**
- **Zapalenie wątroby A:** Jeśli urodzony w dniu lub po 1/1/2007, dwie dawki są wymagane pomiędzy sześcioma miesiącami dla **wszystkich uczniów od przedszkola do 6 klasy**. Pierwsza dawka musi być podana na / po 1 roku życia.
- **Zapalenie wątroby B:** Zakonczenie cyklu 3 dawek jest wymagane z ostatnią dawką na / po 24 tygodniu życia dla wszystkich uczniów klas K-12.
- **HIB (Haemophilus Influenzae Typu B):** Jedna dawka jest wymagana / po 1 urodzinach **lub przed 5 urodzinami**. Nie jest to wymagane w przypadku dzieci powyżej 5 roku życia.
- **Grypa:** Jedna dawka podana pomiędzy 1 sierpnia a 31 grudnia każdego roku w wieku od 24 miesięcy do 59 miesięcy. **Dwie dawki** oddzielone przez co najmniej 28 dni są wymagane, **jeżeli szczepionka przeciw grypie jest otrzymana pierwszy raz.**
- **Meningokokom:** Jedna dawka wymagana dla **klas od 7 do 12**
 - **MMR (Odra, świnka, różyczka):** Wymagane są dwie dawki. **Jedna dawka podana na / po 1 urodzinach i 2 dawki** podane co najmniej 28 dni po pierwszej dawce. **Druga dawka jest wymagana dla wszystkich uczniów przedszkola do klasy 12.**
- **Paraliż dziecięcy:** Trzy dawki lub więcej, z 3 dawkami wymaganymi do żłobka i 1 dawka dana w dniu / po 4 urodzinach od przedszkola do 12 klasy.
- **Pneumokokom:** Jedna dawka jest wymagana po 1 urodzinach dla **dzieci poniżej 5 roku życia w żłobku i przedszkolu.**
- **Varicella (ospa wietrzna):** Jedna dawka wymagana po 1 roku życia **do żłobka**. Druga dawka, oddzielona przez co najmniej 3 miesiące jest **wymagane od przedszkola (K)**

do 12 klasy. Jeśli student ma historię diagnozy zachorowań na ospę wietrzną lub półpasiec, potrzebne jest pisemne oświadczenie podpisane i datowane przez dostawcę opieki zdrowotnej.

LEKI W SZKOLE

Forma Autoryzacji Leków jest konieczna dla każdego leku (łącznie z wszelkimi bez recepty preparatów leczniczych) przekazywane / podane podczas zajęć szkolnych.

Formularz musi być wypełniony poprawnie i podpisany przez rodzica / opiekuna prawnego oraz służby zdrowia. Formy Autoryzacji Leków są dostępne w szkolnej sali zdrowia oraz na stronie internetowej BBHD: www.bbhd.org.

Leki na receptę **muszą** być w oryginalnym pojemniku, przygotowane przez aptekę i oznakowane nazwą ucznia, nazwą leku, wytrzymałością, dawkami i godzinami kiedy mają być podane. Prośba może zostać wykonana do apteki, aby przygotować dwie oddzielne butelki, jeśli lek jest podawany w domu i szkole. Preparaty lecznicze bez recepty (OTC) muszą się znajdować w oryginalnym, zamkniętym pojemniku. Tylko dostawa na 90 dni jest dozwolona w szkole. **Leki muszą być przyniesione do szkoły i odebrane na koniec roku szkolnego przez rodzica / opiekuna prawnego.**



BADANIA PROFILAKTYCZNE

Poniższe badania są warunkiem co roku:

- **Pediculosis (wszy):** Żłobek do 5 klasy.
- **Wzrok:** Przedszkole, klasa 1, oraz klasy 3 do 5.
- **Słuch:** Przedszkole, klasa 1, oraz klasy 3 do 5.
- **Skolioza:** Dziewczeta w 5 i 7 klasach. Chłopcy w 8 klasie.

